

**Общество с ограниченной ответственностью**

**«ГипАлтай»**



**АВТОМОБИЛЬНАЯ ДОРОГА БИЙСК - ТУРОЧАК - АРТЫБАШ  
НА УЧАСТКЕ КМ 243 - КМ 246**

**ДОКУМЕНТАЦИЯ ПО ПЛАНИРОВКЕ ТЕРРИТОРИИ**

Том 3

Проект межевания территории

**ОСНОВНАЯ (УТВЕРЖДАЕМАЯ) ЧАСТЬ**

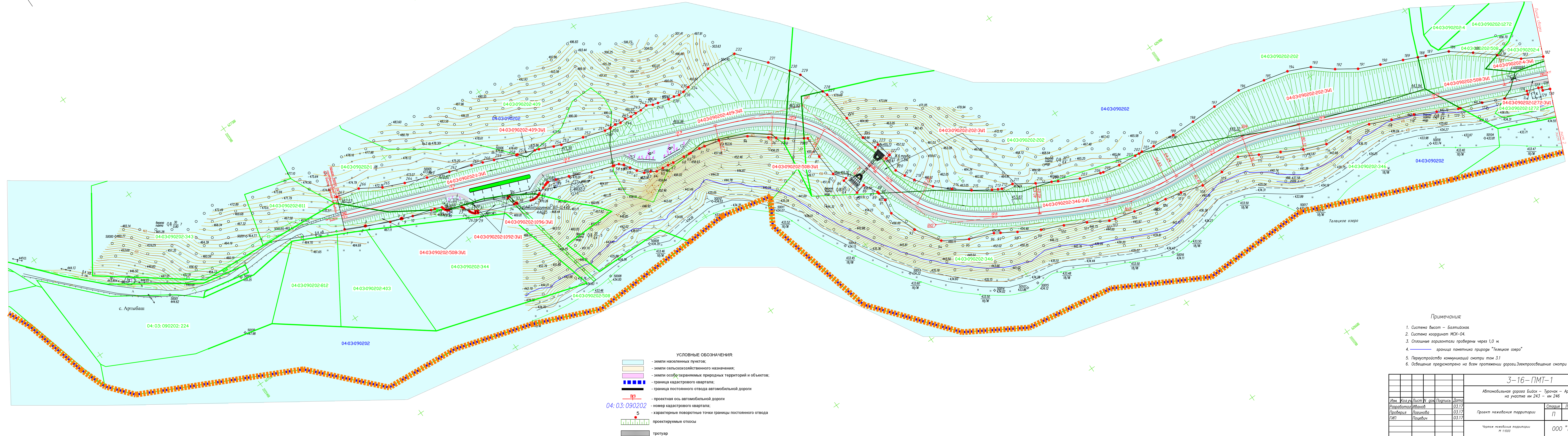
Директор

Л.С Нам

Инв.№ полл.    Подпись и дата    Взам. инв. №

2017





3-16-ПМТ-1

Автомобильная дорога Бидж – Турочак – Артыбаш  
на участке км 24.3 – км 24.6

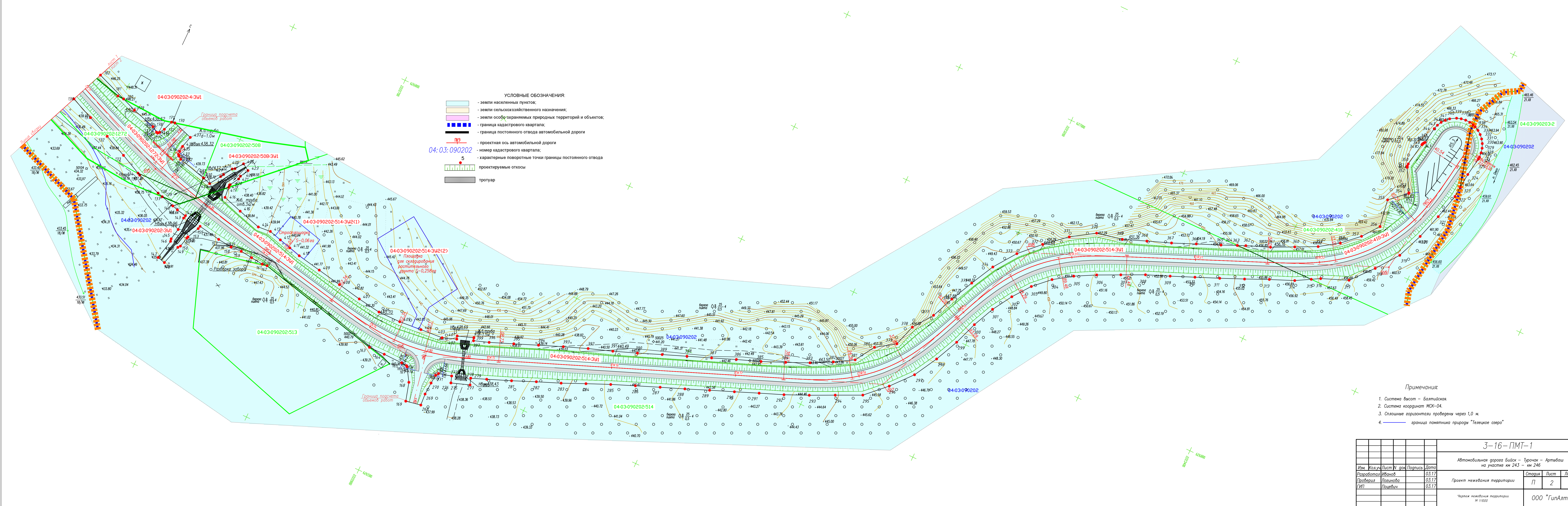
Изм.	Кол.ч.	Лист	№ док.	Подпись	Дата
Разработал	Иванов	03.17			
Проверил	Логина	03.17			
ГИП	Поцевич	03.17			

Проект межевания территории

Стация	Лист	Листов
П	1	2

Чертеж неживая территория № 1:000

ООО "ГунАлмай"



- УСЛОВНЫЕ ОБОЗНАЧЕНИЯ:**
- земли населенных пунктов;
  - земли сельскохозяйственного назначения;
  - земли особо охраняемых природных территорий и объектов;
  - граница кадастрового квартала;
  - граница постоянного отвода автомобильной дороги
  - проектная ось автомобильной дороги
  - номер кадастрового квартала;
  - характерные поворотные точки границы постоянного отвода
  - проектируемые откосы
  - тротуар

04.03.090202  
5

- Примечания:**
1. Система высот – Балтийская.
  2. Система координат МСК-04.
  3. Сплошные горизонтали проведены через 1,0 м.
  4. — граница памятника природы "Телецкое озеро"

3-16-ПМТ-1			
Автомобильная дорога Байск – Турочак – Артыбаш на участке км 243 – км 246			
Изм.	Код уч.	Лист № док.	Дата
Разработал	Иванов		03.17
Проверил	Логонова		03.17
ГИП	Полевич		03.17
Проект межевания территории			Страница Лист Листов
Чертёж межевания территории М 1:1000			П 2 2
ООО "ГипАлтай"			

# Пояснительная записка

**Объект** – «Строительство автомобильной дороги Бийск – Турочак – Артыбаш на участке км 243 – км 246».

## 1. Перечень нормативных, правовых актов, являющихся основанием для разработки проектной документации по планировке территории:

Проект планировки территории разрабатывался на основе:

- Земельного кодекса Российской Федерации от 25 декабря 2001 года № 136-ФЗ;
- Градостроительного кодекса Российской Федерации от 29 декабря 2004 года № 190-ФЗ;
- Федерального закона от 17 ноября 1995 года № 169-ФЗ «Об архитектурной деятельности в Российской Федерации»;
- Постановления Правительства Российской Федерации от 5 марта 2007 года № 145 «О порядке организации и проведения государственной экспертизы проектной документации и результатов инженерных изысканий»;
- Постановления Правительства Российской Федерации от 16 февраля 2008 года № 87 «О составе разделов проектной документации и требованиях к их содержанию»;
- СНиП 2.07.01-89\* «Градостроительство. Планировка и застройка городских и сельских поселений»;
- РДС 30-201-98 «Инструкция о порядке проектирования и установления красных линий в городах и других поселениях Российской Федерации»;
- ГОСТ Р 21.1101-2009 «Основные требования к проектной и рабочей документации»;

Схемы территориального планирования Республики Алтай (Постановление Правительства РА №339 от 22.11.2016г)

Региональные нормативы градостроительного проектирования Республики Алтай (Постановление Правительства РА №209 от 17.07.2014г.)

Приказ Министерства регионального развития №338Д от 21.07.2016г. «Внесение изменений в региональные нормативы градостроительного проектирования»

Схемы территориального планирования Турочакского района Республики Алтай (Решение совета народных депутатов МО «Турочакский район» от 20.06.2012г.)

Правила землепользования и застройки МО «Артыбашское сельское поселение» Турочакского района Республики Алтай, утверждены Решением Совета народных депутатов №21-9 от 18.03.2016г.

Генеральный план МО «Артыбашское сельское поселение» Турочакского района Республики Алтай, утверждены Решением Совета народных депутатов №21-8 от 18.03.2016г.

## 2. Ключевые моменты по документам территориального планирования в рамках планировки территории рассматриваемого объекта:

**2.1. Ключевые моменты Схемы территориального планирования Республики Алтай в области регионального транспорта (автомобильных дорог регионального значения) в рамках планировки рассматриваемого объекта.**

Взам. инв. №													
Подпись и дата													
Инов. №													
		<b>3-16-ПМТ.ПЗ</b> Автомобильная дорога Бийск-Турочак-Артыбаш на участке км 243 – км 246											
		Изм.	Кол.уч	Лист	№ док	Подпись	Дата	Пояснительная записка  ООО «ГипАлтай»					
		Разработал		Логинова			03.17				Стадия	Лист	Листов
		Проверил		Иванов			03.17				П	1	15
		ГИП		Поцевич			03.17						

В томе 4. Проблемы развития транспортной инфраструктуры:

1. Геополитическое положение, на границе четырех государств (России, Казахстана, Китая и Монголии) создает предпосылки для внешнеэкономического сотрудничества, а так же развития транзитных грузовых и пассажирских перевозок, которые сдерживаются неразвитой транспортной структурой республики.

2. Автомобильный транспорт является ведущим в республике. При отсутствии железнодорожного, водного и практического прекращения функционирования воздушного транспорта роль автомобильных дорог значительно возрастает. Однако проблемы содержания, ремонта и реконструкции дорог общего пользования и мостовых переходов остаются острыми.

В Положении о территориальном планировании. В разделе «Стратегия развития транспортной инфраструктуры»:

Проблема выхода Республики в соседние государства и регионы, развитие межрегиональных экономических связей, ставит задачу расширения сети дорог. Решение этой задачи является одним из важнейших условий развития экономики Республики Алтай. Направленные на эти цели меры были закреплены и должны были реализовываться в рамках федеральной целевой программы «Развитие транспортной системы России (2010-2015 годы)», в которую в настоящее время вносятся изменения, а также в соответствии с распоряжением Федерального дорожного агентства от 04.08.2009 №280-р.

Развитие дорожной сети осуществляется по направлениям:

Абакан – Турочак – Кызыл-Озек – Узнезя – Суть-Сема,29

Черга - Беш-Озек - Усть-Кан - Талда – Усть-Каменогорск (Казахстан).

Данные автодороги соединяются участком федеральной дороги М 52 «Чуйский тракт» и образуют непрерывную связь от Кемеровской области, Республики Хакасия, Красноярского края до Казахстана. Первоочередность строительства этих направлений дорог определена в договорах, соглашениях, протоколах намерений о развитии взаимовыгодного, социально-экономического, культурного сотрудничества между Республикой Алтай, администрацией Кемеровской области и Восточно-Казахстанской областью Казахстана.

Так же в проекте намечается выделение отдельных направлений, - основных региональных дорог - соответствующих развитию межрегиональной транспортной сети юго-западной части Сибири. На базе существующих дорог и отдельных соединительных участков формируются новые транспортные направления:

широтные - Алейск (Алтайский край) – Усть-Кан – Усть-Кокса – Иня;

меридиональные - Акташ – Улаган – Язула – Ак-Дуворак (Республика Тыва),

Кош-Агач – Кокоря – Кызыл Хан (Республика Тыва);

Указанные маршруты, соединяющиеся участком автодороги М 52, позволят связать общей трассой Республику Тыва с Республикой Алтай, Алтайским краем, Новосибирской областью.

Кроме межрегионального значения предлагаемые трассы имеют большое значение для Республики Алтай. Усиление территориальной связанности, повышение транспортного потенциала южных районов Республики и создание единой транспортной системы для формирующихся туристско-рекреационных и курортных зон.

В Томе 1 Планировочная организация территории (Анализ современного состояния) выявлены основные проблемы транспортной структуры Республики Алтай:

- Недостаточная развитость системы структурообразующих транспортных связей, представляющих собой «вершину дерева с неразвитой кроной»: центров муниципальных районов с республиканским центром, между центрами муниципальных районов и центров муниципальных районов с центрами сельских поселений (администраций).

- Отмечается недостаточная обеспеченность как внутриреспубликанских связей, особенно в восточных и южных периферийных районах и в восточной части между центрами северного (Турочакского) и южных (Улаганского и Кош-Агачского) районов республики, так и внешних связей – с Кемеровской областью, Казахстаном.

- Недостаточная развитость структуры автодорожных связей характеризуется наличием множества «веток» без замыканий (схема класса «деревьев»),особенно в южной и восточной

									Лист
									2
Изм.	Кол.уч	Лист	№ док	Подпись	Дата	3-16-ПМТ.ПЗ			







северо-западе Турочакского района, для которого будет налажен рынок сбыта выпускаемой продукции в пределах Алтайского края. Во-вторых, эта планировочная ось проходит в очень живописной долине реки Бия, в которой планируется создание многочисленных туристических стоянок, что повлечет за собой большое число рекреантов. И, в-третьих, для жителей Алтайского края и Новосибирской области данное направление является укороченной дорогой к главной достопримечательностью не только Турочакского района, но и республики Алтай в целом – Телецкого озера, тогда так сейчас этот путь проходит через г.Горно-Алтайск и с.Чоя.

➤ с.Турочак – Кемеровская область. Данное направление уже получило свое развитие, а за счет асфальтирование дороги на территории Турочакского района получит еще большее развитие. Данная трасса значительно сократит расстояние между Кемеровской областью и Республикой Алтай и соединит две жемчужины Сибири - Горную Шорию и Телецкое озеро. Более того, данное направление имеет прямой выход на республику Хакасия. Таким образом, развитие этой планировочной оси приобретает высокое значение между тремя субъектами РФ.

➤ с.Турочак – г. Горно-Алтайск. Развитие этого вектора главной планировочной оси останется на прежнем уровне за счет необходимости связи республиканского центра с центром муниципального образования. Однако повышение уровня двух существующих второстепенных осей межрегионального значения в разряд главных планировочных осей может отрицательно сказаться на развитии некоторых планировочных узлов республики Алтай. Это объясняется тем, что в настоящее время транзитный путь через г.Горно-Алтайск – с.Чоя – в Турочакский район и далее на Телецкое озеро поддерживает существование большого числа населенных пунктов Чойского района Республики Алтай, а создание укороченного пути из Алтайского края и Кемеровской области может понизить пропускную способность данной трасы и уровень жизни населения этих населенных пунктов;

➤ с.Турочак – Телецкое озеро. Развитие данного направления останется на прежнем уровне. Во-первых, за счет связи центра муниципального образования с центрами других сельских поселений Турочакского района. Во-вторых, опять же за счет движения местного населения к главной достопримечательности района – Телецкому озеру.

Кроме достижения вышеназванных задач будут достигнуты следующие цели:

➤ повысится социально-экономический уровень практически всех населенных пунктов Турочакского района;

➤ усилится развитие рекреационной отрасли на территории района в пойме р.Бия и на Телецком озере.

### ***2.3. Генеральный план Артыбашского сельского поселения***

Сообщение между селами осуществляется по автомобильным дорогам общего

						<b>3-16-ПМТ.ПЗ</b>	Лист
							5
Изм.	Кол.уч	Лист	№ док	Подпись	Дата		

пользования регионального значения Бийск-Турочак-Артыбаш-Июгач и Июгач-Ново-Троицк. Связь с селом Яйлю, расположенном на территории Алтайского заповедника, осуществляется по автомобильной дороге общего пользования регионального значения Бийка-Яйлю.

Практически все улицы с. Артыбаш и с. Июгач имеют гравийное покрытие.

Улично-дорожная сеть с. Ново-Троицк плохо развита. Все улицы с грунтовым покрытием. Объекты транспортной инфраструктуры отсутствуют. Таким образом, улично-дорожная сеть находится в неудовлетворительном состоянии.

Проектирование улично-дорожной сети осуществлялось исходя из следующих основных положений:

– формирование зон транспортной инфраструктуры с целью повышения качества обслуживания транспорта;

– упорядочение сети улиц и проездов;

– устройство пешеходных переходов для обеспечения безопасности движения;

Проектом предусмотрено:

– капитальный ремонт и реконструкция существующей улично-дорожной сети, формирующей пространственный каркас вновь проектируемой жилой застройки;

– строительство и асфальтирование проезжей части улиц населённого пункта.

При проектировании улично-дорожной сети максимально учтена сложившаяся система улиц и направление перспективного развития сёл, введена дифференциация улиц по категориям. Предусмотрен ремонт внутрипоселковых дорог в границах образования.

В проекте генерального плана принята следующая классификация улично-дорожной сети:

– главная дорога;

– основные улицы в жилой застройке;

– второстепенные улицы в жилой застройке.

Ширина главных улиц в красных линиях принята 18 м с шириной проезжей части 7 м. Вдоль основных улиц и дорог предлагается устройство тротуаров. Ширина тротуаров вдоль главной улицы – 2 м с каждой стороны, остальных 1,0 - 1,5 м. Проектом предусмотрен вариант дорожной одежды из асфальтобетона.

Вдоль основных улиц и дорог в проекте предлагается устройство тротуаров. Ширина тротуаров вдоль главных улиц – 1,5 м с каждой стороны, остальных 0,75 - 1,5 м. Предусмотрено покрытие дорожной одежды из асфальтобетона и песчано-гравийной смеси. В

						<b>3-16-ПМТ.ПЗ</b>	Лист
							6
Изм.	Кол.уч	Лист	№ док	Подпись	Дата		

местах пересечения улиц и речек проектом предусмотрена прокладка водопропускных труб.

Проектом предлагается предусмотреть около социально-значимых объектов парковочные места для всех маломобильных групп населения.

При проектировании, строительстве и реконструкции зданий и сооружений, доступных всем маломобильным группам населения Артыбашского сельского поселения, необходимо руководствоваться СНиП 35-01-2001, являющимся основным документом 35-го комплекса Системы нормативных документов в строительстве «Обеспечение доступной среды жизнедеятельности для инвалидов и других маломобильных групп населения». Он разработан в соответствии с требованиями СНиП 10-01-94 на базе действующих нормативов по доступности зданий и сооружений для инвалидов, с учетом зарубежных норм, стандартов и рекомендаций и не содержит противоречий положениям СНиП 2.08.02-89\* (раздел 4), СНиП 2.08.01-89\*, СНиП 31-03-2001 и СНиП 2.09.04-87\*.

К СНиП 35-01-2001 разработаны следующие своды правил: СП 35-101-2001 «Проектирование зданий и сооружений с учетом доступности для маломобильных групп населения. Общие положения»; СП 35-102-2001 «Жилая среда с планировочными элементами, доступными инвалидам»; СП 35-103-2001 «Общественные здания и сооружения, доступные маломобильным посетителям»; СП 35-104-2001 «Здания и помещения с местами труда для инвалидов».

Риски возникновения дорожно-транспортных происшествий на автодорогах: 2 участка на автодороге Бийск – Турочак – Артыбаш. Кроме того, имеются также опасные участки на автомобильных дорогах регионального значения. Это лавиноопасные и подверженные снежным заносам участки.

#### Реестр лавиноопасных и подверженных снежным заносам участков дороги

№ № п/п	Идентификационный номер автодороги	Наименование	Учетный № автодороги	Протяженность, км	Лавиноопасные участки	Учки, со снегозаносам
1.	84 ОП РЗ 84К-11	Региональная автодорога Бийск–Турочак–Артыбаш–Июгач	84К-11	130,7	4	-

#### Опасные участки на автодорогах общего пользования регионального значения

№	Наименование автодороги	Адрес
1	Бийск-Турочак-Артыбаш-	км. 131-133, км. 134+000 - км.134+500, км. 137+000 - км.137+500, км. 180+780, км. 187+100 - км. 187+400, км.

						<b>3-16-ПМТ.ПЗ</b>	Лист
							7
Изм.	Кол.уч	Лист	№ док	Подпись	Дата		





№ п/п	Наименование участка	Основные виды работ	Ед. изм	Объем работ
1	2	3	4	5
6	Вся полоса изыскания	Репера	шт.	2
7	Вся полоса изыскания	Техническое нивелирование	км	0,4

В топографо-геодезическом отношении район работ хорошо изучен. Основным фондодержателем геодезических и картографических данных является Управление Федеральной службы государственной регистрации, кадастра и картографии по Республике Алтай, отдел геодезии и картографии.

Однако большая часть картографического материала не обновлялась значительное время, в связи с этим требуется обновление материалов в достаточном объеме для проектирования.

В подготовительный период проанализированы следующие топографо-геодезические материалы:

### Методика и технология выполнения работ

В подготовительный период проанализированы следующие материалы: космоснимки, планшеты, определено ориентировочное местоположение участка работ и площадь съемки.

Полевые работы:

- определение местонахождения исходных пунктов геодезической сети в районе производства работ;
- разбивка, закрепление и уравнивание плано-высотного обоснования;
- топографические работы;
- камеральная обработка полученных данных в программном комплексе "Credo".

Камеральные работы:

- создание цифровой модели местности в программном комплексе "Robur";
- камеральное проложение оси трассы;
- оформление планов и продольных профилей в формате "AutoCAD", обмерные и фотографические работы искусственных сооружений.

### Используемые приборы и оборудование

№ п/п	Наименование:	Сер. №	№ св-ва о поверке	Краткие технические характеристики:
1	2	3	4	5
1	Электронный тахеометр Leica TCR 1201+R1000 1"	27978-04	1052155	макс. погр. при изм. гориз. углов - 1 сек.; макс. погр. при изм. верт. углов – 2,9 сек.; СКП изм. расст. - не более 2мм+2ppm мм/км

						<b>3-16-ПМТ.ПЗ</b>	Лист
							10
Изм.	Кол.уч	Лист	№ док	Подпись	Дата		

№ п/п	Наименование:	Сер. №	№ св-ва о поверке	Краткие технические характеристики:
1	2	3	4	5
2	Комплект спутниковой GPS-аппаратуры Sokkia GRX1	664-00441, 664-10339	2484	72 каналов, GPS L1/L2 полный код и фаза несущей, L2C, ГЛОНАСС L1/L2 полный код и фаза несущей, Погрешность определения длины базисной линии 3,7 км = 2,9 мм.
3	Нивелир Vega L30	12406	3625	СКП превышения на станции 1,4 мм; коэф. нитяного дальномера 100; раб. Диап. компенсатора 16 мин., систематическая погрешность компенсации 0,2 мм.

## 6. Положения градостроительного кодекса, регламентирующие разработку проекта межевания территории

Статья 43 Градостроительного кодекса регламентирует разработку проектов межевания территорий.

1. Подготовка проектов межевания территорий осуществляется применительно к застроенным и подлежащим застройке территориям, расположенным в границах элементов планировочной структуры.

Элемент планировочной структуры (автомобильная дорога) установлен в проекте планировки территории объекта «Строительства автомобильной дороги Бийск – Турочак – Артыбаш на участке км 243 – км 246».

2. Проект межевания территории разрабатывается в целях определения местоположения границ образуемых и изменяемых земельных участков.

При разработке проекта межевания территории выявлены:

- земельные участки, которые подлежат образованию в связи с размещением автомобильной дороги на них,

- земельные участки, формируемые для целей временного использования для строительства автомобильной дороги;

3. Подготовка проектов межевания территорий осуществляется в составе проектов планировки территорий или в виде отдельного документа.

Проект межевания территории для «Строительства автомобильной дороги Бийск – Турочак – Артыбаш на участке км 243 – км 246». разработан как отдельный документ.

4. При подготовке проекта межевания территории определение местоположения границ образуемых и изменяемых земельных участков осуществляется в соответствии с градостроительными регламентами и нормами отвода земельных участков для конкретных видов деятельности, установленными в соответствии с федеральными законами, техническими регламентами. В соответствии с градостроительным кодексом ст. 36: на земельные участки, предназначенные для размещения линейных объектов и (или) занятые линейными объектами, действие градостроительного регламента не распространяется.

						<b>3-16-ПМТ.ПЗ</b>	Лист
							11
Изм.	Кол.уч	Лист	№ док	Подпись	Дата		





значения, включает в себя чертежи межевания территории, на которых отображаются границы существующих и (или) подлежащих образованию земельных участков, в том числе предполагаемых к изъятию для государственных или муниципальных нужд, для размещения таких объектов.

Данные границы указаны в чертежах проекта межевания территории с помощью обозначения характерных поворотных точек, которым присвоена сквозная нумерация.

5.2. В проекте межевания территории также должны быть указаны:

- 1) площадь образуемых и изменяемых земельных участков и их частей;
- 2) образуемые земельные участки, которые после образования будут относиться к территориям общего пользования или имуществу общего пользования;
- 3) вид разрешенного использования образуемых земельных участков в соответствии с проектом планировки территории в случаях, предусмотренных настоящим Кодексом.

Данная информация представлена в Перечнях, Ведомостях, то есть, в текстовой части проекта межевания территории.

4. В составе проектов межевания территорий может осуществляться подготовка градостроительных планов земельных участков, подлежащих застройке, и градостроительных планов застроенных земельных участков.

В разрезе документации по планировке территории на линейный объект, нет необходимости в разработке градостроительного плана земельного участка. Данный документ не был разработан.

#### **5. Исходные материалы, кроме документации по планировке территории:**

1. Кадастровые планы территории на кадастровые кварталы: 04:03:090202 (16.02.2016 г. № 0400/501/16-12735)
2. Кадастровые выписки на земельные участки
3. Топографические планы М 1:1000; Цифровая модель местности в МСК 04, разработанные ООО "ГипАлтай" от 10.2016 г.

#### **4. Текстовая часть**

##### **Текстовая часть проекта межевания территории представлена, кроме Пояснительной записки:**

- Перечень кадастровых номеров земельных участков для целей резервирования, которые попадают в границы планируемого размещения автомобильной дороги, а также во временный отвод, необходимый для строительства дороги. Данный Перечень составлен для возможной процедуры резервирования, указанных участков для государственных нужд, предусмотренной земельным законодательством. Под резервируемой территорией понимается территория, охватывающая постоянный и временный отвод для размещения автомобильной дороги и ее строительства, соответственно. Каталог координат на постоянный отвод полностью совпадает с каталогом координат на устанавливаемую красную линию зоны планируемого размещения объекта.

- Перечень кадастровых номеров земельных участков, которые попадают в границы планируемого размещения объекта капитального строительства для целей изъятия. Данный Перечень составлен для процедуры изъятия, указанных участков для государственных нужд, предусмотренной земельным законодательством. Под изымаемой территорией понимается территория, охватывающая постоянный отвод для размещения автомобильной дороги. Каталог координат на постоянный отвод полностью совпадает с каталогом координат на устанавливаемую красную линию зоны планируемого размещения объекта.

- Каталог координат красных линий зоны планируемого размещения объекта для целей возможного изъятия земельного участка в пределах указанной зоны. Под данным каталогом также понимается каталог характерных точек постоянного отвода проектируемой дороги, иными словами земельного участка, на котором будет размещено сооружение.

- Каталог координат земельных участков, на которых планируется разместить объект капитального строительства - автомобильную дорогу регионального значения.

						<b>3-16-ПМТ.ПЗ</b>	Лист
							13
Изм.	Кол.уч	Лист	№ док	Подпись	Дата		

- Каталог координат земельных участков, которые планируется использовать на время строительства автомобильной дороги (временный отвод)

- Характеристики образуемых земельных участков. В данной таблице представлены характеристики образуемых участков для постоянного и временного отвода, также указаны намерения по использованию данных участков в дальнейшем.

- Каталог координат (соответствующий фактическому местоположению) земельных участков (попадающие в зону размещения проектируемой автомобильной дороги), в местоположении которых выявлены ошибки (кадастровые ошибки). Про кадастровые ошибки приведены разъяснения ниже.

В настоящий момент утверждены Правила землепользования и застройки Артыбашского сельского поселения (Решение №18-5 от 28.05.2015 г. Совета депутатов муниципального образования «Паспаульское сельское поселение»). Соответственно, описаны территориальные зоны, градостроительные регламенты (исходя из них, виды разрешенного использования земельных участков) на земельные участки, находящиеся в данных территориальных зонах.

В соответствии с Градостроительным кодексом РФ, ст. 36, действие градостроительного регламента не распространяется на земельные участки, предназначенные для размещения линейных объектов и (или) занятые линейными объектами.

В соответствии с градостроительным кодексом для линейных объектов отсутствует градостроительный регламент, а соответственно максимальные и минимальные размеры земельных участков, что касается параметров размещения самого объекта капитального строительства, данные вопросы освещены в проекте планировки территории. Поэтому максимальные и минимальные размеры не приведены в проекте межевания территории для земельных участков, предназначенных для размещения линейного объекта.

В соответствии с Приказом Минэкономразвития №412 от 24.11.2008г. п. 52, вид разрешенного использования образуемых земельных участков должен соответствовать сведениям ГКН о виде разрешенного использования исходного земельного участка, за исключением случаев, установленных законодательством Российской Федерации.

Земельные участки, попадающие в зону размещения объекта, в соответствии с проектом планировки территории, должны в дальнейшем изменить категорию земель на земли промышленности, энергетики, транспорта, связи, радиовещания, телевидения, информатики, землями для обеспечения космической деятельности, землями обороны, безопасности и землями иного специального назначения, а также вид разрешенного использования – Автомобильный транспорт (в соответствии с Приказом Минэкономразвития №540 от 01.09.2014г. «Об утверждении классификатора видов разрешенного использования земельных участков».

### **Кадастровые ошибки.**

В соответствии с Письмом Минэкономразвития РФ №ОГ-Д23-8758 от 25.06.2015г. «в случае, если при разработке проекта межевания территории в отношении линейного сооружения выявлена кадастровая ошибка в местоположении земельного участка, который попадает в зону планируемого размещения линейного сооружения, тогда как, по сведения государственного кадастра недвижимости, он не попадает в зону планируемого размещения линейного сооружения, целесообразно в проекте межевания территории указать правильные сведения (все земельные участки, которые попадают в зону планируемого размещения линейного сооружения) (в дальнейшем имеющиеся несоответствия, могут быть устранены в порядке исправления кадастровой ошибки...). При этом, как представляется, в текстовой части проекта межевания территории – в пояснительной записке – следует дать соответствующие пояснения.

Кадастровые ошибки не выявлены.

## **5. Графическая часть**

### **5.1 Чертеж межевания территории.**

Чертеж межевания территории выполнены в масштабе 1:1000. На чертеже межевания территории отображены: красные линии, утвержденные в составе проекта планировки территории; линии от-

						<b>3-16-ПМТ.ПЗ</b>	Лист
							14
Изм.	Кол.уч	Лист	№ док	Подпись	Дата		

ступа от красных линий в целях определения места допустимого размещения зданий, строений, сооружений; границы застроенных земельных участков, на которых расположены линейные объекты с указанием кадастровых номеров; границы формируемых земельных участков планируемых для предоставления физическим и юридическим лицам для строительства – отсутствуют; границы земельных участков, предназначенных для размещения объекта капитального строительства регионального значения; границы территорий объектов культурного наследия – отсутствуют; границы зон с особыми условиями использования территории.

### **5.2 Чертеж формируемых земельных участков для размещения автомобильной дороги с координатами**

На данном чертеже приведены образуемые участки, планируемые для размещения на них объекта капитального строительства – автомобильной дороги, границы формируемых участков закреплены характерными поворотными точками каждого участка. Что соответствует Каталогу координат земельных участков, на которых планируется разместить объект капитального строительства - автомобильную дорогу регионального значения.

### **5.3. Чертеж формируемых земельных участков для строительства автомобильной дороги с координатами (временный отвод)**

На данном чертеже приведены образуемые участки, формируемые для строительства объекта капитального строительства – автомобильной дороги, границы формируемых участков закреплены характерными поворотными точками каждого участка. Что соответствует Каталогу координат земельных участков, которые планируется использовать на время строительства автомобильной дороги (временный отвод).

Главный инженер проекта

Поцевич И.В.

						<b>3-16-ПМТ.ПЗ</b>	Лист
							15
Изм.	Кол.уч	Лист	№ док	Подпись	Дата		

Инва. № подл.	Подпись и дата	Взам. инв. №						
Кадастровый номер исходного участка	Категория земель	Собственник	Вид землепользования Землепользователь	Постоянный отвод		Временный отвод		Обозначение земельного участка на Планах формируемых земельных участков, предназначенных для размещения объектов капитального строительства регионального значения
				Обозначение формируемого земельного участка	Площадь, кв.м.	Площадь, кв.м.	Обозначение формируемого земельного участка	
04:03:090202:508	Земли населенных пунктов	МО Турочакский район Республики Алтай	-	04:03:090202:508:3У1	6968	976	04:03:090202:508:3У3	Для размещения дороги – 04:03:090202:508:3У1 Для размещения искусственного электроосвещения – 04:03:090202:508:3У2 Для переустройства ЛЭП – 04:03:090202:508:3У3
				04:03:090202:508:3У2	15			
04:03:090202:343	Земли населенных пунктов	МО Турочакский район Республики Алтай	Пупышев Сергей Иванович – аренда	04:03:090202:343:3У1	9	549	04:03:090202:343:3У2	Для размещения искусственного электроосвещения – 04:03:090202:343:3У1 Для переустройства ЛЭП – 04:03:090202:343:3У2
04:03:090202:811	Земли населенных пунктов	МО Турочакский район Республики Алтай	Пупышев Сергей Иванович – аренда	04:03:090202:811:3У1	16	211	04:03:090202:811:3У2	Для размещения искусственного электроосвещения – 04:03:090202:811:3У1 Для переустройства ЛЭП – 04:03:090202:811:3У2
04:03:090202:1092	Земли населенных пунктов	Земли государственной собственности, не прошедшие разграничение в кадастровом квартале 04:03:090202 – в силу закона - в соответствии с ФЗ №137 от 25.10.2001г. ст.3.3 распоряжается землями Турочакский район Республики Алтай	ОАО «МРСК Сибири», права незарегистрированные	04:03:090202:1092:3У1	2	-	-	Для размещения дороги – 04:03:090202:1092:3У1

						3-16-ПМТЗ			
Изм.	Кол.уч.	Лист	№ док.	Подпись	Дата	Перечень кадастровых номеров земельных участков для целей резервирования, которые попадают в границы планируемого размещения автомобильной дороги, а также во временный отвод, необходимый для капитального ремонта	Стадия	Лист	Листов
Разработал	Беленко						П		1
Проверил	Логинова						<b>ООО «ГипАлтай»</b>		
ГИП	Поцевич								

Инв. № подл.	Подпись и дата	Взам. инв. №						
04:03:090202:1096	Земли населенных пунктов	Земли государственной собственности, не прошедшие разграничение в кадастровом квартале 04:03:090202 – в силу закона - в соответствии с ФЗ №137 от 25.10.2001г. ст.3.3 распоряжается землями Турочакский район Республики Алтай	ОАО «МРСК Сибири», права незарегистрированные	04:03:090202:1096:3У1	15	7	04:03:090202:1096:3У2	Для размещения дороги – 04:03:090202:1096:3У1 Для переустройства ЛЭП – 04:03:090202:1096:3У2
04:03:090202:1	Земли особо охраняемых территорий и объектов	МО Турочакский район Республики Алтай	ОАО «Алтай-West» - аренда	04:03:090202:1:3У1	6822	249	04:03:090202:1:3У2	Для размещения дороги – 04:03:090202:1:3У1 Для переустройства ЛЭП – 04:03:090202:1:3У2
04:03:090202:409	Земли населенных пунктов	МО Артыбашское сельское поселение Турочакского района Республики Алтай	-	04:03:090202:409:3У1	9971	-	-	Для размещения дороги – 04:03:090202:409:3У1
04:03:090202:202	Земли особо охраняемых территорий и объектов	Земли государственной собственности, не прошедшие разграничение в кадастровом квартале 04:03:090202 – в силу закона - в соответствии с ФЗ №137 от 25.10.2001г. ст.3.3 распоряжается землями Турочакский район Республики Алтай	ООО «Элитстрой-Турочак» - аренда	04:03:090202:202:3У1	13355	-	-	Для размещения дороги – 04:03:090202:202:3У1
04:03:090202:346	Земли населенных пунктов	МО Артыбашское сельское поселение Турочакского района Республики Алтай	-	04:03:090202:346:3У1	15439	-	-	Для размещения дороги – 04:03:090202:346:3У1
04:03:090202:4	Земли сельскохозяйственного назначения	Общая долевая собственность: Борис Алексеевич Леонтьев, Игорь Борисович Леонтьев	-	04:03:090202:4:3У1	516	-	-	Для размещения дороги – 04:03:090202:4:3У1
04:03:090202:1272	Земли населенных пунктов	МО Артыбашское сельское поселение Турочакского района Республики Алтай	-	04:03:090202:1272:3У1	4769	-	-	Для размещения дороги – 04:03:090202:1272:3У1
Земли государственной собственности, не прошедшие разграничение в кадастровом квартале 04:03:090202	Земли населенных пунктов	Земли государственной собственности, не прошедшие разграничение в кадастровом квартале 04:03:090202 – в силу закона - в соответствии с ФЗ №137 от 25.10.2001г. ст.3.3 распоряжается землями Турочакский район Республики Алтай	-	:3У1	27	-	-	Для размещения дороги - :3У1

						<b>3-16-ПМТЗ</b>					
Изм.	Кол.уч.	Лист	№док.	Подпись	Дата	Перечень кадастровых номеров земельных участков для целей резервирования, которые попадают в границы планируемого размещения автомобильной дороги, а также во временный отвод, необходимый для капитального ремонта			Стадия	Лист	Листов
Разработал	Беленко								П		1
Проверил	Логинова								<b>ООО «ГипАлтай»</b>		
ГИП	Поцевич										



Инв. № подл.	Подпись и дата	Взам. инв. №
--------------	----------------	--------------

						3-16-ПМТЗ			
Изм.	Кол.уч	Лист	№ док.	Подпись	Дата	Перечень кадастровых номеров земельных участков для целей резервирования, которые попадают в границы планируемого размещения автомобильной дороги, а также во временный отвод, необходимый для капитального ремонта	Стадия	Лист	Листов
Разработал	Беленко						П		1
Проверил	Логина						<b>ООО «ГипАлтай»</b>		
ГИП	Поцевич								

## Каталог координат устанавливаемых красных линий

**Объект – Автомобильная дорога Бийск - Турочак - Артыбаш  
на участке км 243 - км 246**

### Каталог координат красной линии

Система координат МСК-04

номер	x	y
1	627168,54	2221536,45
2	627160,81	2221552,51
3	627160,81	2221553,24
4	627160,46	2221553,24
5	627151,32	2221572,59
6	627147,93	2221581,81
7	627148,44	2221581,81
8	627148,44	2221582,81
9	627147,57	2221582,81
10	627144,35	2221591,58
11	627139,51	2221607,66
12	627138,59	2221610,75
13	627136,17	2221616,76
14	627135,04	2221616,94
15	627133,95	2221617,31
16	627133,22	2221617,69
17	627132,94	2221617,86
18	627132,04	2221618,56
19	627131,27	2221619,41
20	627130,65	2221620,38
21	627126,58	2221630,80
22	627126,01	2221631,24
23	627124,78	2221631,99
24	627119,66	2221634,34
25	627118,98	2221634,60
26	627117,70	2221635,28
27	627116,55	2221636,16
28	627115,57	2221637,23
29	627115,30	2221637,64
30	627116,91	2221638,75

Индв. №	
Подпись и дата	
Взам. инв. №	

<b>3-16-ПМТ4</b>								
Изм.	Кол.уч	Лист	№ док	Подпись	Дата			
				<i>СВ</i>	03.17	Стадия	Лист	Листов
				<i>ЛН</i>	03.17	П	1	10
Ведомость координат устанавливаемых красных линий						<b>ООО «ГипАлтай»</b>		



31	627115,77	2221640,40
32	627114,35	2221639,41
33	627114,20	2221639,77
34	627102,51	2221669,72
35	627110,11	2221668,21
36	627110,50	2221670,17
37	627102,65	2221671,73
38	627102,19	2221672,39
39	627101,62	2221671,99
40	627097,16	2221683,41
41	627096,60	2221685,33
42	627096,39	2221687,33
43	627096,53	2221689,32
44	627097,03	2221691,26
45	627097,25	2221691,82
46	627097,40	2221692,19
47	627097,86	2221693,08
48	627100,01	2221698,59
49	627100,93	2221701,13
50	627101,39	2221702,66
51	627101,68	2221704,01
52	627101,59	2221704,68
53	627099,56	2221711,66
54	627095,52	2221722,58
55	627087,11	2221740,82
56	627081,11	2221758,96
57	627080,75	2221760,02
58	627079,47	2221764,19
59	627076,56	2221767,30
60	627071,48	2221770,33
61	627065,88	2221773,70
62	627060,67	2221777,92
63	627058,50	2221782,98
64	627055,56	2221787,68
65	627054,93	2221793,52
66	627054,37	2221798,61
67	627053,62	2221803,71
68	627052,68	2221814,14
69	627052,13	2221819,22
70	627051,90	2221820,85
71	627050,73	2221829,27
72	627049,77	2221834,12
73	627046,80	2221847,12
74	627035,69	2221869,58
75	627024,50	2221883,75
76	627020,27	2221889,19
77	627015,65	2221895,14

						<b>3-16-ПМТ4</b>	Лист
Изм.	Кол.уч	Лист	№ док	Подпись	Дата		2



125	626679,75	2222446,22
126	626682,56	2222447,28
127	626679,07	2222457,08
128	626677,81	2222459,79
129	626675,06	2222458,82
130	626672,49	2222464,82
131	626664,57	2222483,31
132	626656,71	2222501,88
133	626648,41	2222520,34
134	626640,45	2222537,06
135	626639,53	2222538,99
136	626632,82	2222558,60
137	626631,60	2222562,88
138	626631,60	2222562,88
139	626631,60	2222562,88
140	626628,50	2222573,73
141	626627,16	2222578,43
142	626625,68	2222586,29
143	626623,37	2222585,77
144	626613,17	2222585,73
145	626603,95	2222583,80
146	626601,94	2222584,23
147	626585,91	2222580,75
148	626584,31	2222587,05
149	626600,06	2222591,64
150	626600,06	2222591,64
151	626601,85	2222593,06
152	626609,84	2222595,01
153	626611,17	2222595,39
154	626611,17	2222595,39
155	626620,68	2222600,05
156	626623,01	2222600,61
157	626619,92	2222618,64
158	626618,59	2222630,33
159	626618,99	2222639,21
160	626617,94	2222649,00
161	626616,89	2222658,89
162	626617,33	2222663,05
163	626593,08	2222765,80
164	626593,15	2222778,94
165	626592,91	2222794,64
166	626592,52	2222799,04
167	626591,91	2222799,88
168	626581,19	2222806,56
169	626566,38	2222810,78
170	626689,73	2222546,69
171	626689,08	2222543,97

Изм.	Кол.уч	Лист	№ док	Подпись	Дата

**3-16-ПМТ4**

Лист  
4



219	626929,93	2221962,20
220	626938,04	2221958,30
221	626951,18	2221957,49
222	626952,11	2221961,48
223	626965,29	2221958,40
224	626964,51	2221955,09
225	626977,55	2221951,19
226	626999,53	2221949,29
227	627025,94	2221946,88
228	627030,42	2221945,36
229	627053,27	2221937,61
230	627061,48	2221932,03
231	627077,95	2221920,81
232	627100,94	2221900,99
233	627103,33	2221874,94
234	627099,99	2221851,58
235	627099,01	2221845,99
236	627098,89	2221841,29
237	627100,32	2221836,75
238	627101,01	2221831,60
239	627103,67	2221822,16
240	627105,02	2221817,64
241	627107,61	2221812,63
242	627106,99	2221806,42
243	627107,35	2221801,35
244	627107,36	2221796,23
245	627108,56	2221791,17
246	627108,04	2221785,71
247	627109,50	2221781,04
248	627109,42	2221776,40
249	627109,42	2221776,40
250	627109,40	2221775,41
251	627110,12	2221770,84
252	627116,16	2221751,92
253	627121,62	2221732,70
254	627124,18	2221726,42
255	627129,51	2221714,51
256	627130,81	2221711,06
257	627136,23	2221696,65
258	627136,58	2221695,74
259	627144,08	2221677,24
260	627147,91	2221667,95
261	627151,40	2221658,47
262	627157,74	2221639,48
263	627164,69	2221620,80
264	627171,85	2221602,21
265	627179,72	2221584,12

Изм.	Кол.уч	Лист	№ док	Подпись	Дата

**3-16-ПМТ4**

Лист

6

266	627190,69	2221566,66
267	627195,54	2221546,99
268	626568,72	2222823,10
269	626578,22	2222822,44
270	626588,26	2222823,01
271	626595,50	2222823,72
272	626597,74	2222825,13
273	626600,52	2222835,59
274	626600,52	2222835,59
275	626595,21	2222837,43
276	626595,21	2222837,43
277	626600,28	2222852,08
278	626605,47	2222850,28
279	626605,47	2222850,28
280	626610,20	2222862,29
281	626617,64	2222880,95
282	626625,46	2222899,37
283	626632,95	2222917,94
284	626641,13	2222936,25
285	626649,06	2222954,57
286	626656,61	2222973,05
287	626664,03	2222991,60
288	626671,35	2223010,22
289	626678,89	2223028,75
290	626686,31	2223047,32
291	626693,77	2223065,87
292	626701,20	2223084,51
293	626709,54	2223103,14
294	626718,52	2223122,02
295	626728,05	2223142,16
296	626743,71	2223158,41
297	626760,67	2223172,93
298	626779,76	2223183,64
299	626798,83	2223192,49
300	626817,77	2223199,36
301	626835,21	2223207,35
302	626850,98	2223217,06
303	626865,19	2223227,78
304	626877,35	2223240,51
305	626887,31	2223255,20
306	626896,09	2223271,52
307	626904,45	2223289,05
308	626912,99	2223307,04
309	626920,46	2223325,52
310	626928,24	2223343,97
311	626935,98	2223362,43
312	626943,98	2223380,80

						<b>3-16-ПМТ4</b>	Лист
Изм.	Кол.уч	Лист	№ док	Подпись	Дата		7

313	626952,19	2223399,03
314	626960,14	2223417,94
315	626966,73	2223429,59
316	626970,47	2223436,19
317	626979,05	2223457,45
318	626996,68	2223472,47
319	627014,70	2223485,89
320	627035,47	2223494,26
321	627056,06	2223500,70
322	627076,56	2223506,01
323	627085,03	2223506,62
324	627096,97	2223507,73
325	627111,79	2223510,14
326	627113,67	2223510,27
327	627117,41	2223510,04
328	627121,06	2223509,17
329	627124,50	2223507,68
330	627127,63	2223505,62
331	627130,36	2223503,05
332	627132,61	2223500,05
333	627134,30	2223496,70
334	627135,02	2223494,57
335	627135,02	2223494,57
336	627135,70	2223491,26
337	627135,83	2223487,52
338	627135,31	2223483,80
339	627134,15	2223480,23
340	627131,31	2223475,39
341	627128,76	2223472,65
342	627125,78	2223470,38
343	627122,44	2223468,66
344	627118,86	2223467,54
345	627105,58	2223465,53
346	627105,27	2223465,21
347	627104,57	2223464,66
348	627103,79	2223464,25
349	627102,95	2223463,99
350	627084,23	2223460,70
351	627082,48	2223460,63
352	627081,30	2223461,06
353	627063,41	2223471,01
354	627062,91	2223471,13
355	627050,89	2223457,96
356	627028,88	2223461,62
357	627015,38	2223451,46
358	627003,14	2223438,31
359	626992,91	2223423,36

Изм.	Кол.уч	Лист	№ док	Подпись	Дата

360	626984,64	2223406,40
361	626976,09	2223388,81
362	626968,74	2223370,26
363	626965,96	2223363,98
364	626965,96	2223363,98
365	626960,63	2223351,95
366	626952,95	2223333,51
367	626945,12	2223315,15
368	626938,03	2223296,49
369	626930,88	2223278,04
370	626926,53	2223257,12
371	626914,40	2223238,43
372	626899,79	2223221,59
373	626884,13	2223205,94
374	626866,14	2223192,99
375	626847,14	2223183,15
376	626828,57	2223174,14
377	626810,54	2223166,35
378	626794,61	2223155,00
379	626777,12	2223149,39
380	626766,86	2223134,27
381	626751,13	2223124,43
382	626742,11	2223109,28
383	626733,40	2223092,55
384	626725,44	2223074,67
385	626717,54	2223056,39
386	626710,54	2223037,70
387	626703,11	2223019,10
388	626695,87	2223000,47
389	626688,54	2222981,84
390	626681,12	2222963,29
391	626674,02	2222944,67
392	626667,47	2222925,74
393	626660,29	2222907,00
394	626652,85	2222888,41
395	626645,34	2222869,87
396	626637,94	2222851,42
397	626633,74	2222839,47
398	626636,02	2222838,68
399	626636,02	2222838,68
400	626631,58	2222825,87
401	626629,15	2222826,71
402	626629,15	2222826,71
403	626625,06	2222815,49
404	626623,70	2222797,30
405	626622,20	2222779,11
406	626622,09	2222760,61

Изм.	Кол.уч	Лист	№ док	Подпись	Дата

**3-16-ПМТ4**



407	626624,85	2222741,75
408	626628,46	2222722,32
409	626632,13	2222702,65
410	626635,68	2222683,08
411	626638,22	2222673,51
412	626640,77	2222663,83
413	626643,50	2222653,67
414	626642,60	2222643,33
415	626647,86	2222624,70
416	626652,72	2222608,90
417	626661,33	2222608,06
418	626661,33	2222608,06
419	626663,13	2222607,89
420	626663,79	2222608,31
421	626670,87	2222612,48
422	626673,42	2222612,87
423	626680,14	2222616,41
424	626683,53	2222610,85
425	626677,08	2222606,31
426	626675,82	2222604,39
427	626668,88	2222599,98
428	626666,37	2222598,51
429	626657,52	2222592,91
430	626659,36	2222586,71
431	626659,47	2222586,31
432	626665,30	2222563,33
433	626666,87	2222561,16
434	626667,74	2222560,28
435	626670,71	2222559,91
436	626675,20	2222560,39
437	626684,49	2222562,94